



Premiere fideo Aled a Dylan - i ddathlu 140 mlynedd yr adeilad



Er i Bedwarawd Bethlehem ganu clodydd "Pictiwrn Nant-garw" ar noson y Swper Haf, y festri oedd y sinema ar y noson ei hunan. Yno gwelwyd 'premiere' y fideo "Dechrau yn y Gwaelod" – fel y gwelwch uchod. Adroddwyd peth o hanes cychwyn y ffilmio yn ein rhifyn diwethaf – fel y bu i Aled Cartwright a Dylan Hughes

dderbyn her osodwyd gan y gweinidog a chreu portread o fywyd a hanes Bethlehem wrth i ni nodi fod yr adeilad yn cyrraedd 140 oed eleni.

Ond doedd y ddau "movie mogul" eu hunain ddim yn y dangosiad! Roedden nhw tu fas i'r festri - yn wylaidd iawn yn osgoi'r holl ganmoliaeth i gyd.

Felly bu'n rhaid i'w mentor, Rhys Powys, ddweud gair o gyflwyniad a diolch i ddau arall o'r aelodau, Delwyn Sion (help gyda'r ffilmio) a Ieuan Wyn (cyfansoddwr y gerddoriaeth) am eu cefnogaeth. Yn y rhaglen gaboledig,

gwelir golygfeydd o'r ardal, trafodir pensaerniaeth yr adeilad, dangosir gwasanaethau a gweithgaredd yr Ysgol Sul a chynnwys ambell i gwestiwn i'n pricio. Y cam nesaf fydd trefnu i'r fideo fod ar gael i'w gweld gan gynulleidfa ehangach, drwy ei gosod ar wefan yr Annibynwyr.

A diolch i Rhys Powys am rannu ei brofiad â'r ddau ffilmwr newydd. Gan eu bod wedi "dechrau yn y gwaelod" – pwy wŷr i ble byddan nhw'n dringo maes o law!

Yn y rhifyn hwn:

- Eirlys wrth y llyw
- Swper Haf
- Priodasau a newyddion
- Y Cwrdd Merched
- Gair gan R Alun
- Trefn y Suliau

Gwelwyd ffrwyth llafur dwy flynedd o weithgareddau codi arian at yr elusen leol, Stafell Fyw, Caerdydd, pan gyflwynwyd sic i'r Prif Weithredwr, Wynford Ellis Owen. Y swm gasglwyd oedd £5000. (gweler y llun ar dud 3.

Am y 12 mis nesaf, Ambiwllans Awyr Cymru, fydd nod ein hymgyrch codi arian – dyna ganlyniad y bleidlais gynhaliwyd i ddewis elusen leol Bethlehem 2012 – 13.

Cyfeiriadau:

Gweinidog: Y Parchedig Ddr R. Alun Evans,
Ffôn: 02920 520 854 e-bost:
ralun.evans@virgin.net
Ysgrifennydd: Rhodri-Gwynn Jones,
Ffôn: 029 20 89 00 39 , e-bost:
rhodrigj@tiscali.co.uk

Academi Catrin Finch



CYNGERDD RHYNGWLADOL

CATRIN FINCH ac ELINOR BENNETT

Telynorion o Awstralia, Yr Almaen, Yr Iselfdroedd, Hong Kong, Hwngari, Denmarc, Lloegr a Chymru.

Bethlehem, Gwaelod-y-garth

7.30pm Nos Iau 26.07.12

Tocynnau £10 www.catrinfinch.com

AWST

5. Oedfa Gymun yn y Tabernacl, Efail Isaf
12. Oedfa ym Methlehem - dan ofal yr Aelodau
19. Oedfa yn y Tabernacl, Efail Isaf
26. Oedfa yn Methlehem - dan ofal yr Aelodau

MEDI

2. Dathlu 100 mlwyddiant geni Waldo yng nghwmni Aled Gwyn.
9. Y Parchg. R. Alun Evans
16. Y Parchg. Allan Pickard
23. Y Parchg. R. Alun Evans
30. Gwasanaeth Ardal - Gwaelod y Garth, Ffynnon Taf a Thongwynlais

HYDREF

7. Sul Adferiad dan ofal y Cyngor Alcohol a Chyffuriau
14. Y Parchg. R. Alun Evans
21. Y Parchg. Derwyn Morris Jones
28. Y Parchg. R. Alun Evans

TACHWEDD

4. Cwrdd Diolchgarwch dan ofal yr Ysgol Sul
11. Y Parchg. R. Alun Evans
18. Dathlu 140 mlwydd Capel Bethlehem - dan ofal Peter Wynn Thomas
25. Y Parchg. R. Alun Evans

RHAGFYR

2. Dim trefniant hyd yma
9. Bore - Ymarfer i blant yr Ysgol Sul. Nos - Oedfa Gymun - Y Gweinidog
16. Bore - Ymweld â Chartre Gofal. Nos - Oedfa Naw Llith a Charol
23. Gwasanaeth Nadolig y Plant.
30. Y Parchg. Dafydd Owen.

Os oes ganddoch chi newyddion – beth am ei anfon aton ni? [\[tycnau@aol.com\]](mailto:tycnau@aol.com)

Dydd Sadwrn, Hydref 6ed:

Diwrnod i'r Brenin

Maes y Sioe Amaethyddol Llanelwedd

PULPUD Y POSTER

Rywsut rywfodd, dyw'r Gymraeg ddim fel pe bai hi mor ystwyth â'r Saesneg pan ddaw hi'n fater o fod yn fodern fachog. Cwpled o gynghanedd yw'r ateb hwyrach. Tros y blynyddoedd fe gaed epigramau a chwpledi bachog a thrawiadol gan y rhai sy'n ei medru hi.

Felly, dyma sialens i'r cynganeddwyr a'r epigramwyr yn ein plith i droi'r geiriau yma o ddoethineb poster [Way-side Pulpit] i fod yn fachog. Aralleiriad llac sydd yma.

Beth am ddechrau gyda'r neges ddiweddara i mi ei gweld ar wal capel **'Fe allwch chi roi heb garu ond fedrwch chi ddim caru heb roi.'**

A dyma ddau neu dri dywediad arall i gnoi cil arnynt, y cynta' yn un o ddywediadau'r Indiaid brodorol: **'Gwranda, neu fe fydd dy dafod yn dy fyddaru.'** Ac eto - **'Fe fydd dy olwg yn dod yn gliriach yn unig wrth edrych i ddyfnder dy galon. Mae'r sawl sy'n edrych allan yn breuddwydio ond y sawl sy'n edrych i mewn yn deffro.'**

John Wesley piau hwn: **'Gwna gymaint o dda ag sy'n bosib, ymhob ffordd posib, ar yr holl adegau posib, i gymaint o bobl â phosib, ac am gyn hired â phosib.'** A chan Dale Carnegie, yn y Saesneg gwreiddiol – *'You can make more friends in two months by becoming interested in other people than you can in two years by trying to get other people interested in you.'*

I gloi – **'Y peth sy' o bwys yn y byd yw nid lle'r ydych chi'n sefyll ond i ba gyfeiriad yr ydych chi'n symud.'**

R Alun

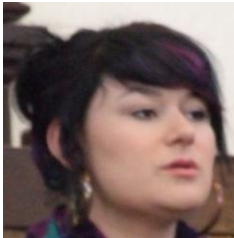


Llongyfarchiadau i Manon Hefin Mathias (Yr Eglwys Newydd) a Lewis Martin Allan, ar eu priodas ym Methlehem, dydd Sadwrn 30 Mehefin. Mae Manon yn darlithio ym Mhrifysgol Bangor a Lewis yn gweithio i'r gwasanaeth sifil, ac maen nhw'n byw yn Llundain ar hyn o bryd. Yng ngeiriau Manon: 'Cawsom ddiwrnod gwirioneddol fendigedig a charem ddiolch i bawb am rannu'r achlysur hapus gyda ni. Un o Aberdeen yw Lewis a daeth nifer o'i deulu a'i ffrindiau i lawr o'r Alban ar gyfer y diwrnod mawr.'

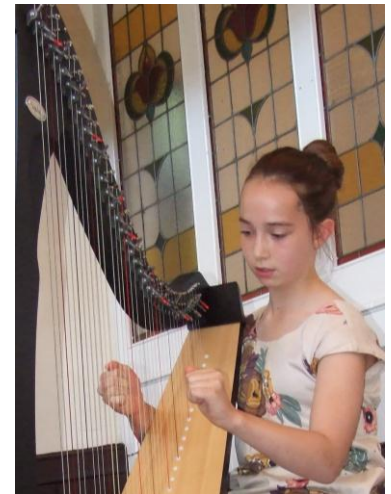


Blas o'r Swper Haf

(chwith) Marian Evans, ar ran Gweithgor Ymarferol Bethlehem, yn cyflwyno sic o £5000, i Wynford Ellis Owen, Prif Weithredwr Stafell Fyw, Caerdydd. A llongyfarchiadau i Wynford hefyd ar dderbyn medal Cymrodoriaeth Churchill o llaw Y Fonesig Tanni Grey-Thompson yn ddiweddar.
(isod) Cip ar y rhai fu'n ein diddanu cyn mynd at y fideo a'r swper haf yn y festri.



Dyma'r ddau ffilmwr prysur – Aled a Dylan!
(a Rhys, eu mentor, ar y
chwith)



EIRLYS WRTH Y LLYW



Llongyfarchiadau i Eirlys Davies, Radur, ar gael ei hethol yn llywydd Mudiad Chwiorydd Talaith y De. Ar y chwith, fe welwch Mrs Bethan Thomas, Gellimanwydd, Rhydaman, yn trosglwyddo'r "Gair", sef Y Beibl, a'r awenau am y flwyddyn i Eirlys yng Nghyfarfod Blynyddol y Mudiad Chwiorydd a gynhaliwyd eleni ym Methlehem. Yn ystod y cyfarfod cafwyd anerchiad ar y testun "Cadw'r Gair" gan Betsan Powys, (chwith isod), Golygydd Gwleidyddol BBC Cymru. Bu côr merched y capel hefyd yn canu yn y gwasanaeth – "Ein Traed a'n



Dwylo Ni" – dan arweiniad Delyth Evans, Yr Eglwys Newydd, ac Eirlys Lamb yn cyfeilio. (*Gwelir llun o'r côr yn canu am yr eildro ymhlith lluniau'r Swper Haf ar dudalen 3.*)

Cwrdd Merched y Capel

Ar ddiwedd blwyddyn arall yn hanes y Cwrdd Merched, cawn gyfle i grynhoi yr oriau hapus a buddiol a gawson ni yn ystod yr ail dymor. Aled Pickard, Swyddog Ieuenctid Cymorth Cristnogol, oedd ein siaradwr ym mis Ionawr a'i destun oedd y sefydliad Wola Nami (Embrace) a noddwyd gan Gymorth Cristnogol yn Ne Affrica. Pwysleisiodd y gwaith effeithiol a wneir yno gyda phobl a'r clefyd A.I.D.S. Yr un prynhawn aeth Judith (Evans) a ni i'r un wlad lle bu ar wyliau gyda'r teulu. Canolbwyntiodd ar y maesdrefi y buon nhw'n ymweld a nhw a chawsom agoriad llygad wrth weld gwrthgyferbyniad y tlodi yno a chyfoeth y dinasoedd.

Mis Chwefror yw mis y gweinidog ac yn ôl ei arfer fe roddodd Alun wledd o brynhawn i ni. Yn ei gyflwyniad soniodd am y ffordd yr aeth ati i baratoi'r ddarlith ar Gwilym Tilsley ar gyfer Eisteddfod Wrecsam 2011. Cawsom ein diddanu yn ogystal a'n diddori ar brynhawn difyr dros ben.

Ar fis ola'r tymor cawsom ni dipyn o *nostalgia* wrth wyllo DVD o ddwy ddrama a berfformiwyd gan aelodau Bethlehem yn 1995 i ddatlu canmlwyddiant R.G.Berry, a fu'n weinidog yr eglwys. Y drama oedd "Noson o farrug" a "Yr hen anian". Ken Evans a dynnodd y fideo gwreiddiol, Wyn Jones a'i trodd yn DVD ac Ifan Roberts oedd technegydd y prynhawn. Cafodd pawb hwyl yn nabod aelodau yn y gynulleidfa hefyd!

Yn ystod y tymor roeddem yn falch i groesawu dwy aelod newydd. Rydyn ni'n cael y pleser o gwmni Eirlys Lamb ar ôl ei hymddeoliad, a Delyth Evans sydd wedi symud i'r ardal i fyw. Felly, mae'n haelodaeth ni erbyn hyn yn 28. Cofiwch bod y tymor newydd yn dechrau ar Fedi 11eg pan fyddwn yn talu ymweliad ag eglwys Llancarfan yng nghwmni Alwyn Harding Jones. Croeso mawr i bawb.

Cath Edwards

Cydymdeimlwn â

Mary Slade, yr Eglwys Newydd, sydd wedi colli ei brawd, Glyndwr Richards, Llanfyrnach, Sir Benfro, yn dilyn damwain. Rydyn ni hefyd yn anfon ein cofion at Mary, sydd wedi bod yn wael ers peth amser bellach, ac yn dymuno adferiad iechyd iddi.

Llongyfarchiadau i:

Esther Jane Laugharne (*gynt o'r Wyddgrug, nawr Y Bae*), a Matthew Richard Wills ar eu priodas ym Methlehem ar Orffennaf 14. (Gobeithiwn gynnwys llun yn y rhifyn nesaf).

Gwern Llywelyn mab Alwyn ac Angharad Harding Jones, Ffynnon Taf, ar ei ddyweddiad â Lowri o Donteg.

I bawb sydd wedi graddio eleni. Bu teulu Delwyn ac Ann Sion, Yr Eglwys Newydd, yn ddigon ffodus i gael mynd i Unol Daleithau America i weld seremoni graddio eu merch, **Lowri** – mewn stadiwm anferth!